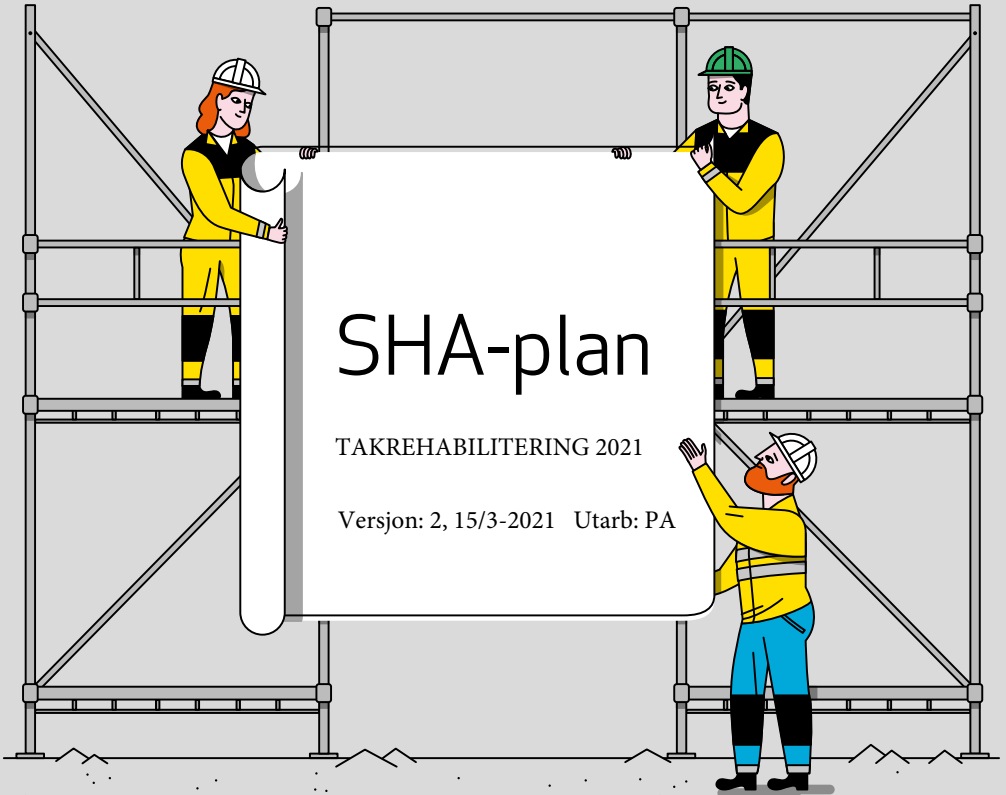




# UGLEVEGEN BORETTSLAG



## 1. Formål

Planen for sikkerhet, helse og arbeidsmiljø (SHA-planen) utarbeides for å ivareta kravene som stilles i Byggherreforskriften.

## 2. Mål

- Det skal ikke oppstå skader på arbeidstakere eller publikum som følge av prosjektets aktiviteter.
- Ta hensyn til andre virksomheter og publikum i nærheten av byggeplass mht støy, rystelser, parkering, transport og fremkommelighet, lagring av materiell m.m.
- Anlegget skal som et minimum tilfredsstillende alle myndighetskrav til SHA under utførelse, og det skal ikke gis pålegg fra tilsynsmyndigheter.
- Alle uønskede hendelser tilknyttet SHA skal rapporteres som «Rapport om uønskede hendelser» og fremlegges byggherren

## 3. Om prosjektet

Uglevegen borettslag skal rehabilitere tak på 13 rekkehus.

Prosjektet utføres som totalentreprise etter NS 8407.

Det skal utføres i løpet av våren og sommeren 2021.

## 4. Seriøsitetskrav

### *HMS-kort*

Alle arbeidstakere skal bære synlig et gyldig HMS-kort utstedt av Arbeidstilsynet. Ordrebekreftelse, søknadsskjema mv. aksepteres ikke som HMS-kort. Arbeidstakere som ikke har slikt HMS-kort vil bli bortvist fra byggeplassen. Alle avtaler leverandøren inngår for utføring av arbeid under denne kontrakten skal inneholde tilsvarende bestemmelser.

### *Internkontroll. Sikkerhet, helse og arbeidsmiljø (SHA)*

Leverandøren skal følge den til enhver tid gjeldende arbeidsmiljølov med tilhørende forskrifter, byggherrens SHA-plan og byggherrens eller koordinators anvisninger. Leverandøren plikter å ha et internkontrollsystem iht. forskrift om systematisk helse- miljø og sikkerhetsarbeid i virksomheter. Relevante deler av byggherrens SHA-plan skal innarbeides i, og følges opp gjennom, leverandørens internkontroll. Innarbeidingen skal skje slik at SHA-planens bestemmelser kan identifiseres.

Med mindre annet er avtalt, skal all kommunikasjon mellom nøkkelpersoner i prosjektet foregå på norsk. Leverandøren skal sørge for at arbeidstakerne han og eventuelle underleverandører benytter kan kommunisere på en slik måte at manglende kommunikasjon ikke utgjør en sikkerhetsrisiko. For å unngå at det skjer ulykker fordi ikke alle forstår informasjonen som blir gitt, gjelder følgende:

- Minst én av det utførende personell på ethvert arbeidslag skal kunne forstå og gjøre seg forstått på norsk eller engelsk. Dersom flere utfører oppdrag sammen, skal vedkommende i tillegg forstå og gjøre seg forstått på et språk alle de andre på arbeidslaget forstår og kan gjøre seg forstått på.
- Alle på byggeplassen skal forstå SHA-plan, sikkerhetsopplæring, HMS-rutiner, verneprotokoller, sikkerhetsinstruksjoner, SJA, sikkerhetsdatablader, varselskilter og inneha nødvendig opplæring og kompetanse i verktøy og arbeidsutstyr som benyttes i utførelsen

mv. Materialet skal foreligge på det språk vedkommende arbeidstaker bruker som morsmål, såfremt arbeidstakeren ikke forstår informasjonen fullt ut på norsk eller engelsk.

Ved brudd på ovennevnte plikter har byggherren rett til å stanse arbeidene i den utstrekning byggherren anser det nødvendig.

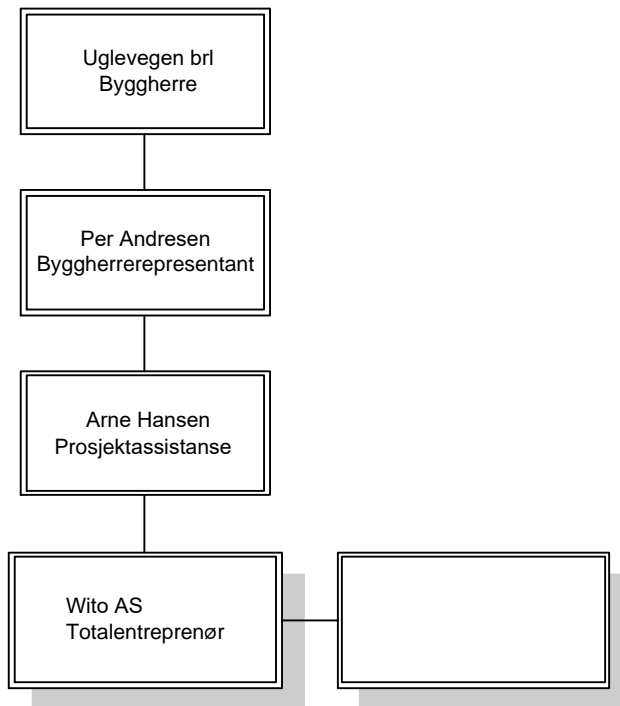
Vesentlig mislighold av ovennevnte plikter, som ikke blir rettet innen en rimelig frist, kan påberopes av byggherren som grunnlag for heving. Der slikt mislighold består i stadige brudd på pliktene, kan byggherren heve selv om leverandøren retter forholdene. Byggherren kan på samme måte kreve at leverandøren skifter ut underleverandører. Dette skal skje uten omkostninger for byggherren.

Alle avtaler leverandøren inngår for utføring av arbeid under denne kontrakten skal inneholde tilsvarende bestemmelser.

## **5. Hovedbedriftens ansvar (totalentreprenør)**

- Følge byggherrens SHA-plan og anvisninger fra byggherren eller koordinator for utførelsen.
- Orienterer byggherren om risikoforhold som ikke er beskrevet i SHA-planen
- Sørge for at de forebyggende tiltakene gjennomføres, ref BHF§9
- Innarbeide relevante deler fra byggherrens SHA-plan inn i egen HMS-plan slik at bestemmelsene kan identifiseres
- Informere byggherren om avvik fra SHA-planen som kan ha betydning for arbeidstakernes sikkerhet, helse og arbeidsmiljø.
- Informere verneombudet og alle arbeidstakerne om SHA-planen før oppstart av bygge- eller anleggsarbeidet
- Informere arbeidstakerne og verneombudet om tiltak i forbindelse med sikkerhet, helse og arbeidsmiljø på bygge- eller anleggsplassen
- Gjennomføre "Sikkerjobb Analyse" eller tilsvarende ved oppstart av prosjektet, hvor alle involverte skal delta
- Gjennomføre "Sikkerjobb Analyse" eller tilsvarende i forkant av særlig risikofylte aktiviteter
- Rapportere avvik, ulykker og nestenulykker (RUH)
- Føre oversiktslister, ref BHF§15

## 6. Organisasjonskart SHA



## 7. Fremdriftsplan

Ved prosjektoppstart skal det utarbeides en mer detaljert plan som synliggjør aktiviteter. Foreløpig gjelder følgende fremdrift:

Aktivitet	Frist
Tilbudsfrist	Februar 2021
Kontraktsinngåelse	Mars 2021
Oppstart utførende	Mars 2021
Ferdigstillelse alle arbeider	September 2021

Entreprenørens fremdriftsplan suppleres etter hvert og legges som eget dokument.



				.
<b>12</b>	arbeid med montering og demontering av tunge elementer	<b>x</b>		<i>Løfteoperasjoner skal planlegges før gjennomføring.</i>
<b>13</b>	arbeid som innebærer fare for helseskadelig eksponering for støv, gass, støy eller vibrasjoner		<b>x</b>	
<b>14</b>	arbeid som utsetter personer for kjemiske eller biologiske stoffer som kan medføre en belastning for sikkerhet, helse og arbeidsmiljø, eller som innebærer et lov- eller forskriftsfestet krav til helsekontroll		<b>x</b>	
<b>15</b>	arbeid med ioniserende stråling som krever at det utpekes kontrollerte eller overvåkede soner		<b>x</b>	
<b>16</b>	arbeid som innebærer brann- og eksplosjonsfare	<b>x</b>		Tilstrekkelig slokkekapasitet skal finnes på arbeidsstedet ved varme arbeider.
<b>17</b>	kjøring i områder hvor 3. person ferdes	<b>x</b>		<i>Nødvendig varsomhet må ivaretas på veier, snuplass og parkeringsplasser i området</i>
<b>18</b>	Arbeid som påvirkes av vær og vind.	<b>X</b>		<i>Arbeider med plater og annet som har stort vindfang skal ikke utføres på dager det er fare for at vind kan påvirke prosessen.</i>
<b>19</b>	<i>isikovurdering for arbeid i høden</i>			

## **9. Rutine for avviksbehandling**

Avvik fra SHA-planen skal rapporteres. Dersom entreprenør/hovedbedrift har egne skjemaer for dette kan disse benyttes. Alle involverte parter (byggherre, utførende og andre) skal melde avvik. KU skal følge opp alle avvik, dvs. å sørge for at avvikene blir behandlet og lukket. Byggherrens PL har beslutningsmyndighet til å lukke avvikene.

## **10. Rapportering av uønskede hendelser**

Uønskede hendelser skal rapporteres på egne skjemaer. Dersom totalentreprenør har egne skjemaer for dette kan disse benyttes.

## **11. Beredskapsplan**

Beredskapsplanen skal være tilgjengelig på arbeidsplassen, og skal være godt kjent blant alle som arbeider på bygge- og anleggsplassen.

I beredskapsplanen skal det være en egen varslingsplan for ulykke, det er hovedbedrift som har ansvar for å utarbeide beredskapsplanen. Varslingsplanen for ulykke skal være en felles plan for entreprenør og byggherren i henhold til denne SHA-planen og det skal fremgå navn og tlf. nr. på de som skal varsles.

## **12. Vedlegg**

Vedlegg1: Rapport om ulykke/nesten ulykke

## Rapport om ulykke / nesten ulykke

**Hendelse:****Dato:**

Rapportert av	
Arbeidsoperasjon	
Skadeomfang	
Hva skjedde	
Antatt årsak	
Forslag til forebyggende tiltak	

**Ved personskade**

Navn:
-------

Sted: \_\_\_\_\_

Dato: \_\_\_\_\_

Sign: \_\_\_\_\_